

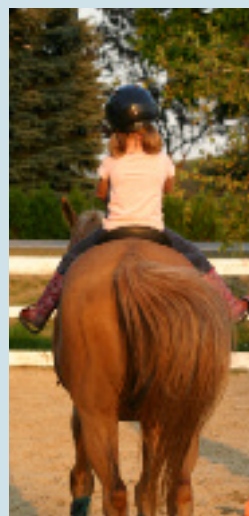


politique FAMILIALE

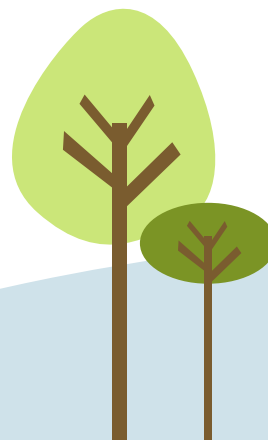


Table des matières

1. Mot du maire
2. Mot de la responsable de la politique familiale
3. Introduction
4. Notre histoire
5. Inventaire de nos infrastructures
6. Résultat du sondage
 - 6.1 *Portrait de la communauté*
 - 6.2 *Résultats de la consultation*
7. Définition de la famille
8. Les constats
9. Nos cinq champs d'intervention
 - 9.1 *Logement*
 - 9.2 *Loisirs et vie communautaire*
 - 9.3 *Environnement*
 - 9.4 *Santé, sécurité et transport*
 - 9.5 *Administration municipale*
10. Conclusion



« La famille pour moi, c'est un grand bonheur. » – Félix Lafleur



1. Mot du Maire



Le Conseil municipal de Sainte-Anne-de-Sorel est fier vous présenter sa politique familiale qui reflète les priorités actuelles et les valeurs essentielles d'une communauté bien vivante, soit la famille, la jeunesse et les aînés.

Attentif aux besoins grandissants de ses citoyens, le conseil confirme clairement la détermination de ses élus d'instaurer une politique familiale qui priorise un plan socio-économique global.

Les défis qui se présentent sont nombreux, cependant son but premier est voué à l'amélioration de la qualité de vie des jeunes familles au quotidien. Cette politique se veut également un instrument de travail rassembleur préconisant un rapprochement entre les générations afin de vivre tous ensemble, en harmonie, dans un patrimoine exceptionnel.

Bien que notre municipalité soit de petite taille, elle détient une situation géographique enviable puisqu'elle est située à moins de cinquante minutes des centres urbains tels que Montréal, Drummondville, Saint-Hyacinthe et à cinq minutes de la ville centre Sorel-Tracy.

Notre emplacement représente un attrait pour les gens détenant un emploi à l'extérieur mais désireux de profiter des avantages de la vie paisible en pleine nature.

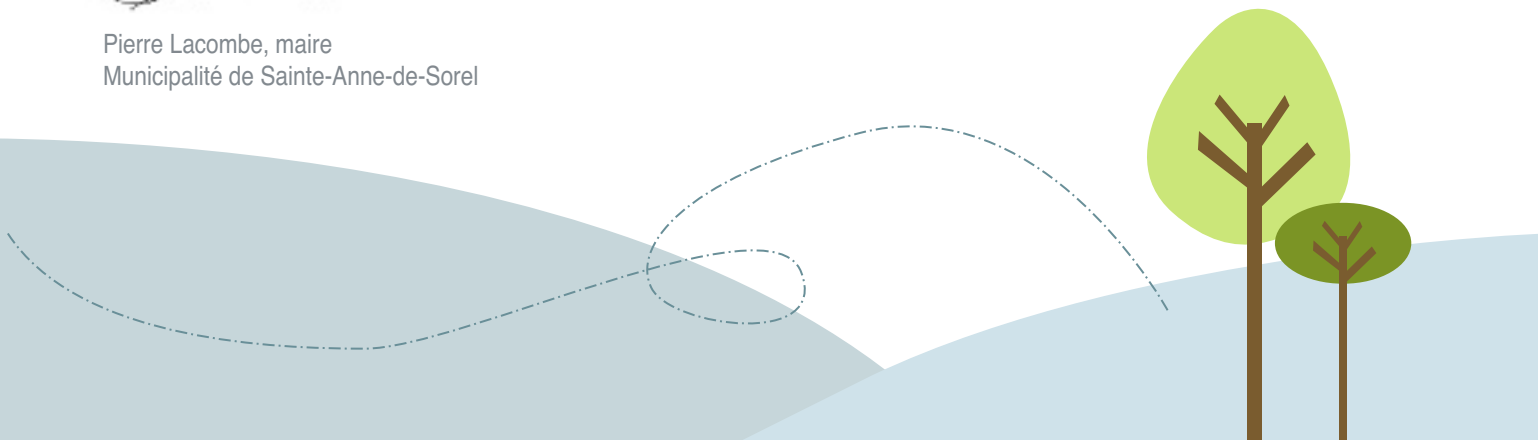
De plus, la population de Sainte-Anne-de-Sorel a accès aux divers services offerts par le CLSC et les différents hôpitaux de la région. Au niveau de l'enseignement, grâce à la qualité de son enseignement et du dynamisme de son personnel, l'école Sainte-Anne-les-Îles jouit d'une excellente réputation dans la région du Bas-Richelieu.

Au fil du temps, le comité de la politique familiale tiendra un rôle de premier plan en veillant au bien-être de la population. Il aura pour responsabilité d'analyser les besoins des différents milieux sociaux, de faire un suivi des actions énoncées dans sa politique, de voir à une répartition équitable des services offerts, et finalement de faire ses recommandations au conseil municipal.

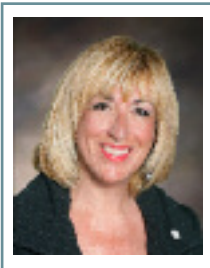
En terminant, je désire souligner l'excellent travail effectué par madame Myriam Cournoyer, conseillère responsable de la politique familiale, par le comité famille de la municipalité ainsi que par tous les partenaires associés à la démarche de consultation dans le cadre de l'élaboration de la politique. Vous avez su faire preuve de concertation et d'initiative en consacrant beaucoup de temps et d'énergie à la conception d'un projet qui nous tient à cœur, l'instauration d'une politique familiale réaliste.

A handwritten signature in black ink, which appears to read 'P. Lacombe'.

Pierre Lacombe, maire
Municipalité de Sainte-Anne-de-Sorel



2. Mot de la responsable de la politique familiale



C'est avec détermination que j'acceptais auprès du conseil municipal en novembre 2009, la tâche de mettre sur pied, avec l'aide d'un comité de travail, une politique familiale pour la municipalité de Sainte-Anne-de-Sorel. Plusieurs étapes ont dues être franchies afin d'y parvenir; dresser le portrait des familles de notre communauté, définir la notion de famille, sonder l'opinion de notre population et établir un plan d'action à partir des commentaires et suggestions de cette dernière. La concrétisation de toutes ces étapes nous a permis d'élaborer une politique familiale aux couleurs des résidants de notre municipalité. Le comité famille et moi-même espérons qu'elle répondra aux besoins et à la réalité des citoyens.

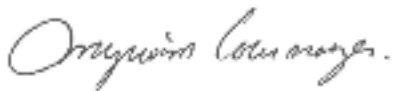
Les familles de Sainte-Anne-de-Sorel représentent la richesse fondamentale de notre municipalité. Ces familles ont su, au fil des années, bâtir notre municipalité et ce sont elles qui, au cours des prochaines années, en assureront sa croissance. Elles sont tout simplement le fil conducteur de notre continuité.

Vivant au cœur d'un lieu unique d'une exceptionnelle richesse, la Réserve mondiale de la biosphère du Lac-Saint-Pierre, les citoyens de Sainte-Anne-de-Sorel bénéficient d'un environnement naturel privilégié. Grâce à cette nouvelle politique familiale, la municipalité désire offrir à ses citoyens une qualité de vie encore meilleure.

Notre comité s'est donné comme priorité que la famille demeure la base même de notre société, un lieu où on y apprend les valeurs fondamentales, le savoir-faire et le savoir-être. Nous voulons que notre politique familiale soit imprégnée des valeurs véhiculées par nos familles, dont notamment, la générosité, le partage, l'entraide, la solidarité, la chaleur humaine et la bonté.

Pour les familles qui y habitent déjà, la municipalité de Sainte-Anne-de-Sorel représente un cadre de vie exceptionnel. Nous désirons conserver ces précieuses cellules familiales tout en favorisant l'arrivée de nouvelles familles. Je suis persuadée que la réalisation de notre propre politique contribuera à l'atteinte de ces objectifs.

Je ne peux terminer sans souligner le travail remarquable de tous les membres du comité famille. Sans leurs idées et leurs précieux conseils, nous n'y serions pas arrivés. Je les remercie d'avoir réalisé avec moi cette importante tâche qu'était la réalisation d'une politique familiale à l'image de nos citoyens. Notre mandat sera maintenant de réaliser d'ici trois ans, si possible, les actions proposées par cette politique.



Bonne lecture,
Myriam Cournoyer
Conseillère responsable de la politique familiale



« La famille pour moi, c'est amusant car j'ai une demi-soeur avec qui je m'amuse vraiment. » - Chloé P.A.

3. Introduction



La qualité de vie... c'est important pour nous !

Depuis plusieurs mois déjà, le conseil municipal a entrepris une évaluation de la situation globale de notre municipalité et ce, incluant tous les services que nous offrons aux citoyens, et ceux souhaités et dont nous ne pouvons pas présentement répondre adéquatement.

Notre politique familiale est donc un ensemble d'orientations visant le bien-être de notre communauté afin de promouvoir son attachement et son implication pour l'amélioration de la qualité de vie de tous les individus formant une grande famille Sainte-Annoise.



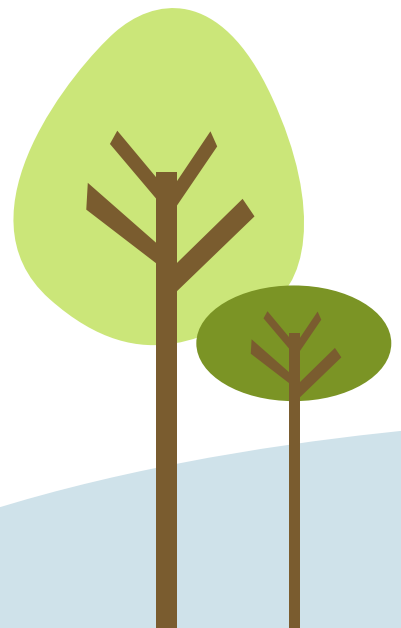
2011... on passe à l'action !

Les objectifs de notre politique familiale permettent de fixer un cadre aux élus afin de les guider pour mieux répondre aux besoins des familles tout en respectant les moyens financiers et le mandat de la municipalité.

Nos objectifs sont les suivants:

- Avoir une vision familiale dans l'action municipale.
- Créer un impact positif à l'épanouissement des familles.
- Développer un sentiment d'appartenance des familles envers leur communauté.
- Favoriser la participation et l'interaction des citoyens de tous les âges.
- Guider les élus afin d'harmoniser les différentes interventions visant les familles et d'en assurer la cohérence et la réalisation.

« La famille pour moi, c'est drôle, c'est plein de découvertes. » - Zoé Desrosiers



4. Notre histoire...

Notre histoire... une inspiration pour aller de l'avant...

La municipalité de Sainte-Anne-de-Sorel a été fondée le 14 mai 1877. À cette époque, les citoyens subsistaient de l'agriculture, de l'élevage d'animaux de la ferme ainsi que de la chasse et de la pêche.

Pendant la Seconde Guerre mondiale, la municipalité connaît un exode important de sa population; nombreux sont ceux qui quittent l'agriculture et s'orientent vers les chantiers et usines de Sorel qui fonctionnent à plein régime.

Quelques années plus tard, la municipalité voit naître des commerces importants qui aideront à mettre en valeur la richesse de notre région. L'ouverture de la Grange du Survenant et les croisières dans les îles à bord du bateau Le Survenant (1975), la construction du camping (1976), l'ouverture du théâtre du Chenal-du-Moine (1980) et l'inauguration officielle de la Maison du Marais (2001).

Notre coin enchanteur a aussi été l'hôte de plusieurs tournages de films, dont entre autres, « Le Survenant », ce personnage légendaire du roman écrit par Germaine Guèvremont en 1945. En 1957, Madame Guèvremont s'était même fait construire un chalet sur l'îlette au Pé afin de poursuivre son écriture de romans.

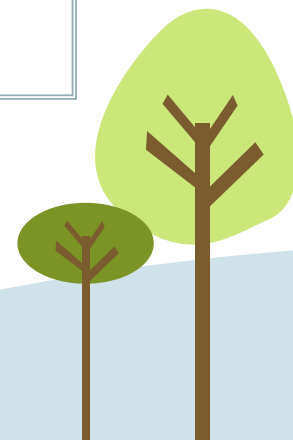
Cette brève page d'histoire cultivera, nous l'espérons, un sentiment d'appartenance et de fierté aux futures générations.



5. Inventaire de nos infrastructures

Déjà bien... on va vers le meilleur...

Centre des loisirs Germaine-Guèvremont (maison des jeunes) Le Phare inc. <ul style="list-style-type: none">• Terrains de balle et de soccer• Patinoire• Glissade	748, chemin du Chenal-du-Moine
Tennis Honorius-Cournoyer Terrain de tennis	1686, chemin du Chenal-du-Moine
Parc Henri-Letendre Rampe de mise à l'eau Aire de pique-nique	À l'angle de la rue du Quai et de la rue de la Rive.
Parc des jeux d'eau Aire de jeux Aire de pique-nique Deux rampes de mise à l'eau Terrain de volley-ball	1685, chemin de Chenal-du-Moine
Camping du Chenal-du-Moine	1686, chemin du Chenal-du-Moine
Voie cyclable de type «chaussée désignée» Voie cyclable de type «accotement asphalté».	Rue de la Rive, rue du Quai et chemin du Chenal-du-Moine (jusqu'à la rue Saint-Michel); Chemin du Chenal-du-Moine à la hauteur de la rue Saint-Michel jusqu'au pont de l'île d'Embarras.
Parc-école	581, chemin du Chenal-du-Moine École Sainte-Anne-les-Îles



6. Résultats du sondage...

6.1 Portrait de la communauté – Statistique Canada, 1996–2006

En annexe 1, vous pouvez consulter des tableaux provenant de Statistique Canada qui ont inspirés l'établissement de notre politique familiale municipale.

6.2 Résultats de la consultation populaire

En annexe 2, vous pouvez consulter le sondage-maison qui a été effectué en mars 2010 auprès des citoyens de la municipalité. Nous l'avons fait dans le but d'obtenir un portrait fidèle des habitudes et des tendances de notre population.

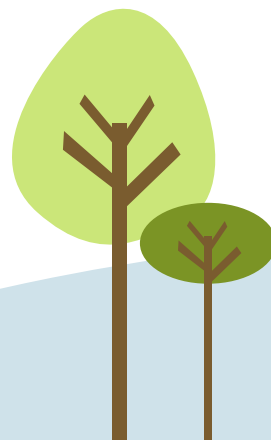
Vous lirez entre autres que :

- 94 % des résidents sont propriétaires;
- 29 % sont natifs de Sainte-Anne-de-Sorel;
- 84 % sont en faveur de l'afficheur de vitesse électronique afin d'augmenter la sécurité;
- 78 % souhaite que la municipalité soit desservie par le taxibus;
- 87 % sont favorables à ce que la municipalité favorise la plantation d'arbres, d'arbustes et de fleurs;
- 99 % lisent le journal «Le Phare» et que 70 % souhaitent qu'il continue à être distribué par la poste.

Les commentaires des citoyens sont :

- «Demander aux automobilistes de ne pas stationner sur la piste cyclable.»
- «Plus de surveillance policière la nuit.»
- «Passer le balai mécanique plus souvent pour enlever les débris dans les rues.»
- «Par souci de l'environnement, inciter les citoyens à l'abonnement en ligne pour lire le journal «Le Phare.»

« La famille pour moi, ce sont des parents qui s'aiment et qui s'apprécient. » – Rosalie Cournoyer



7. Définition de la famille

C'est irremplaçable...

Pour nous, la famille se définit comme un noyau affectif qui s'établit autour de la relation parent-enfant et à travers différents liens et modèles (famille biparentale, monoparentale, homoparentale, recomposée, élargie, d'accueil et de garde partagée).

Cette relation privilégie le développement affectif, personnel et social des individus ainsi que le soutien réciproque des membres de cette famille et ce, à divers âges de la vie.

C'est dans cette relation que se transmettent les valeurs, les connaissances et les souvenirs.

La famille, c'est l'irremplaçable facteur de notre héritage familial et culturel.



8. Les constats

Se relever les manches et le faire !

- Logement
- Loisirs et vie communautaire
- Environnement
- Santé/Sécurité/Transport
- Administration municipale

Au niveau du logement:

- Les familles qui veulent s'installer à Sainte-Anne-de-Sorel ne peuvent le faire en raison du manque d'endroits disponibles (maisons et/ou logements).

Au niveau des loisirs et de la vie communautaire:

- Plusieurs citoyens ne consultent pas le site web de la municipalité.
- Il y a peu de regroupements, de bénévoles et d'implication des gens du milieu.
- Manque d'information sur les services de la municipalité aux nouveaux arrivants.
- Manque d'activités culturelles, communautaires et familiales.
- Plusieurs citoyens ignorent tous les avantages que la municipalité offre aux citoyens via la carte Accès-loisir.

Au niveau de l'environnement:

- Effritement des berges.
- Système d'aqueduc vieillissant.

Au niveau de la Santé/Sécurité/Transport:

De manière générale les citoyens:

- Trouvent que la vitesse des automobilistes est excessive (et ce, surtout aux abords de l'école);
- Considèrent que la présence policière n'est pas assez grande;
- Pensent qu'il serait important d'améliorer l'espace cyclable;
- Voient d'un bon œil la possibilité d'avoir du transport en commun.

Au niveau de l'administration municipale

- Bien que la municipalité ait toujours eu un souci des familles, cette politique visera à structurer et diriger les actions de la municipalité en ce qui concerne le bien-être des familles.

« La famille pour moi, c'est être en harmonie et s'entraider ensemble. » – Emy Girard

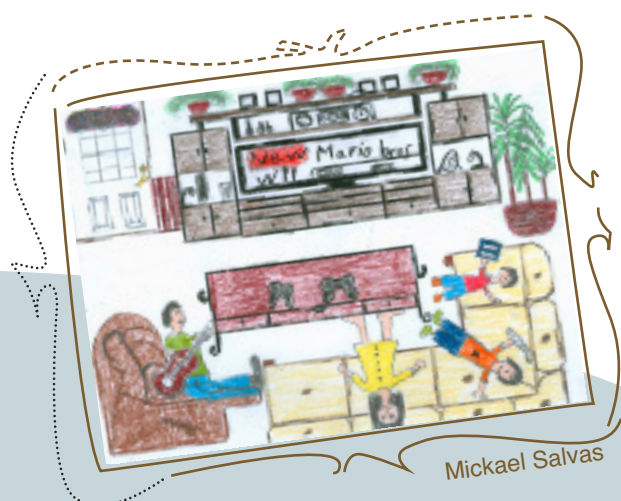


9. Nos cinq champs d'intervention

9.1 Le logement

Les familles décident de s'établir à Sainte-Anne-de-Sorel pour la qualité de vie qu'offre le milieu, l'école, l'accès au majestueux fleuve Saint-Laurent, les espaces verts et récréatifs. Par contre, l'accès à la propriété est de plus en plus difficile. La municipalité souhaite agir de manière à favoriser l'établissement de nouvelles familles sur son territoire.

Objectifs	Action
Offrir aux familles la possibilité de venir s'installer à Sainte-Anne-de-Sorel.	Entreprendre des démarches dans le but de modifier favorablement l'accessibilité à de nouvelles constructions. Rencontrer les agriculteurs et les sensibiliser à la situation problématique dans notre municipalité.
Favoriser le développement d'un milieu attrayant et sécuritaire adapté aux besoins des familles et en harmonie avec notre environnement.	Mettre en place des règlements d'implantation et d'intégration architecturaux et d'urbanisme appropriés. Établir des incitatifs favorisant la construction ou l'achat d'habitations neuves.

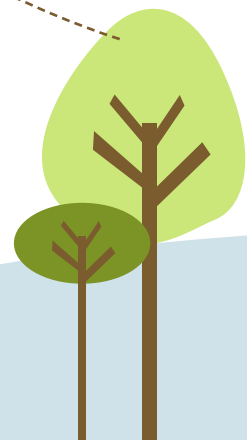


9. Nos cinq champs d'intervention

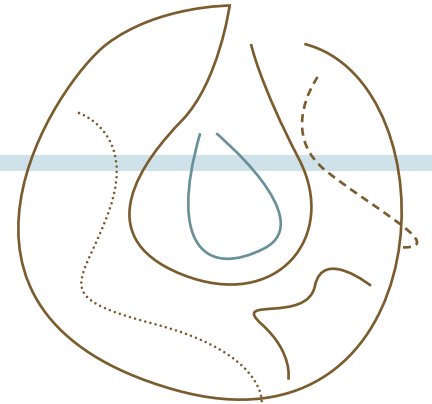
9.2. Loisirs et vie communautaire

Une communauté vivante se reflète par des loisirs diversifiés et une vie communautaire active et engagée.

Objectifs	Action
Maximiser l'utilisation des infrastructures de loisirs de la municipalité.	Établir un partenariat avec la maison de jeunes de Sainte-Anne-de-Sorel. Augmenter les heures d'accessibilité à la patinoire pour le hockey et le patin libre. Augmenter la superficie de glace.
Favoriser le regroupement des familles.	Par le biais du journal « Le Phare », donner les informations relatives à l'organisation d'activités. Organiser une ou de plusieurs rencontres communautaires et familiales (fêtes).
Informé de façon efficace sur les services offerts par la municipalité. Poursuivre la promotion de l'utilisation de la carte Accès-loisir par le biais du journal « Le Phare » et du site web de la municipalité.	Inviter les citoyens à consulter davantage le site web de la municipalité et la section loisirs du journal « Temps libre » de la ville de Sorel-Tracy. Augmenter la visibilité de notre site web dans le journal « Le Phare ».
Développer un sentiment d'appartenance chez les nouveaux arrivants. Promouvoir et améliorer la qualité des services offerts au niveau des loisirs et de la vie communautaire.	Élaborer un guide d'informations sur les divers services, commerces et activités offerts dans la municipalité (sur le site web de la municipalité et dans le journal « Le Phare »). Élaborer une trousse d'accueil pour les nouvelles familles de la municipalité. Souligner l'arrivée des nouvelles familles par le biais du journal « Le Phare ».
Développer et encadrer des loisirs en lien avec nos ressources naturelles et touristiques.	Améliorer les infrastructures reliées aux activités récréotouristiques.



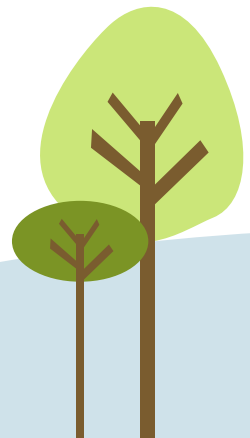
9. Nos cinq champs d'intervention



9.3. Environnement

L'environnement est une préoccupation constante pour la municipalité et ses citoyens. La municipalité de Sainte-Anne de Sorel étant située au cœur même de la Réserve mondiale de la biosphère du Lac-Saint-Pierre, lieu d'une très grande beauté mais d'une extrême fragilité, nous croyons qu'il est du devoir de tous de prendre soin de ce joyau pour le bien-être des familles d'aujourd'hui et celles de demain.

Objectifs	Action
Améliorer la qualité des berges et des îles de la municipalité.	Impliquer les familles de la municipalité dans différentes corvées environnementales. Maintenir l'utilisation des conteneurs à déchets sur le terrain de la municipalité afin que les insulaires puissent y disposer leurs rebuts. Planifier la collecte des gros rebuts dans les îles.
Voir à l'application de la politique de la protection des berges.	Diffuser et promouvoir l'application de la politique de protection des berges déjà existante.
Mettre en place des moyens afin de faire de Sainte-Anne de Sorel une municipalité proactive vis-à-vis de l'environnement.	Maintenir un service d'aqueduc et d'égout de qualité. Poursuivre la collecte des feuilles mortes, des résidus verts et des sapins de Noël.
Sensibiliser les familles de la municipalité à la richesse de l'environnement de Sainte-Anne-de-Sorel.	Faire connaître l'implication de la municipalité dans le programme d'embellissement horticole « Les Fleurons du Québec ». Maintenir et/ou augmenter le nombre de fleurons décernés à la municipalité. Souligner le jour de la Terre. Maintenir la publication de capsules environnementales dans le journal « Le Phare ».
Inciter la participation des familles de la municipalité à la préservation de l'environnement et de la santé.	Inviter les familles à participer à une journée d'éradication de l'herbe à poux. Inciter les citoyens à éliminer l'herbe à poux.



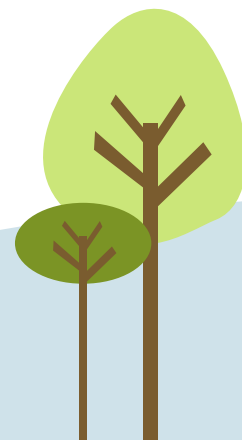
9. Nos cinq champs d'intervention

9.4. Santé, sécurité et transport

Un mode de vie sain passe inévitablement par l'activité physique. C'est pourquoi le comité de la politique familiale tenait à donner priorité à ce champ d'intervention dans le cadre de sa politique.

Objectifs	Action
Favoriser l'accès des familles à différents types de transport.	Examiner la possibilité d'obtenir un service de transport en commun.
Améliorer la sécurité routière et nautique sur le territoire de la municipalité de Sainte-Anne-de-Sorel.	<p>Installer des bouées lumineuses limitant la vitesse sur les cours d'eau.</p> <p>Favoriser une plus grande présence policière sur les cours d'eau (été comme hiver).</p> <p>Poser de nouveaux panneaux routiers indiquant la zone scolaire ainsi que les limites de vitesse réduite aux abords de l'école.</p> <p>Mettre régulièrement le radar-remorque dans la zone scolaire.</p> <p>Trouver le moyen d'établir des solutions efficaces et permanentes pour diminuer la vitesse dans la zone scolaire.</p>
Promouvoir un mode de vie sain et la pratique d'activités physiques chez les enfants.	<p>Inviter les familles à utiliser les aires de jeux (jeux d'eau, parc-école, terrain des loisirs, etc.) pour la pratique d'activités sportives.</p> <p>Inciter les familles à utiliser les activités sportives proposées avec la carte Accès- loisir.</p> <p>Organiser des activités parents/enfants dans nos aires de jeux.</p>

« La famille pour moi, c'est une équipe qui vit ensemble et qui s'aide. » – Andrée Bujold

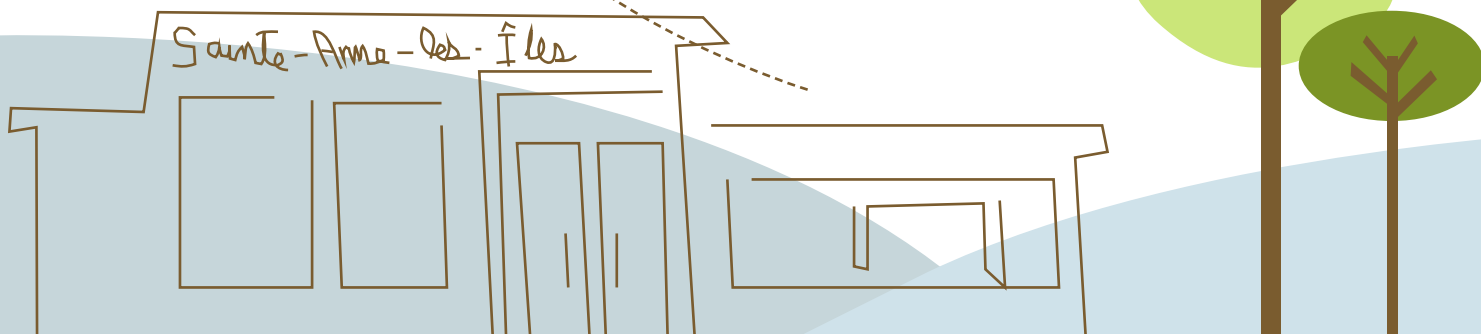
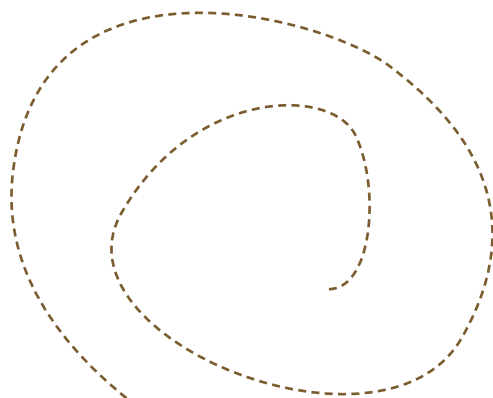


9. Nos cinq champs d'intervention

9.5. Administration municipale

Le conseil municipal s'engage à respecter, dans la mesure du possible, le plan d'action inclus dans cette politique familiale approuvée à la séance du 4 octobre 2010.

Objectifs	Action
Impliquer le conseil municipal dans les démarches de réalisation de la politique familiale.	Nommer un conseiller responsable des questions familiales (RQF). Mandater le/la RQF à transmettre les informations concernant la famille auprès du conseil et des différents comités. Inclure un mot du conseiller responsable de la famille dans le journal « Le Phare ».
Favoriser la collaboration entre la municipalité et l'école.	Effectuer des rencontres entre le/la RQF et la direction de l'école.



10. Conclusion

Une détermination réelle...

L'adoption d'une politique familiale confirme clairement les intentions et la détermination de nos élus municipaux d'améliorer la qualité de vie des familles Sainte-Annoises en leur offrant un milieu de vie agréable, sécuritaire et où il fait bon vivre. Cette politique servira aux administrateurs et aux élus dans leur processus décisionnel.

Les familles et les groupes sociaux, locaux et régionaux, sont aussi invités à s'impliquer au sein de la communauté ainsi qu'à considérer nos orientations dans leurs propres initiatives. En s'exprimant ainsi, les citoyens ont guidé notre démarche.

En terminant, un comité de suivi aura le mandat de mesurer le progrès des actions incluses dans la politique et de faire des recommandations aux élus.

Les familles sont invitées à nous soumettre toutes recommandations, qui seront évaluées par le comité, permettant ainsi d'améliorer ladite politique.



1^{ère} rangée : M. Georges Dutil, Mme Myriam Cournoyer, M. Pierre Lacombe

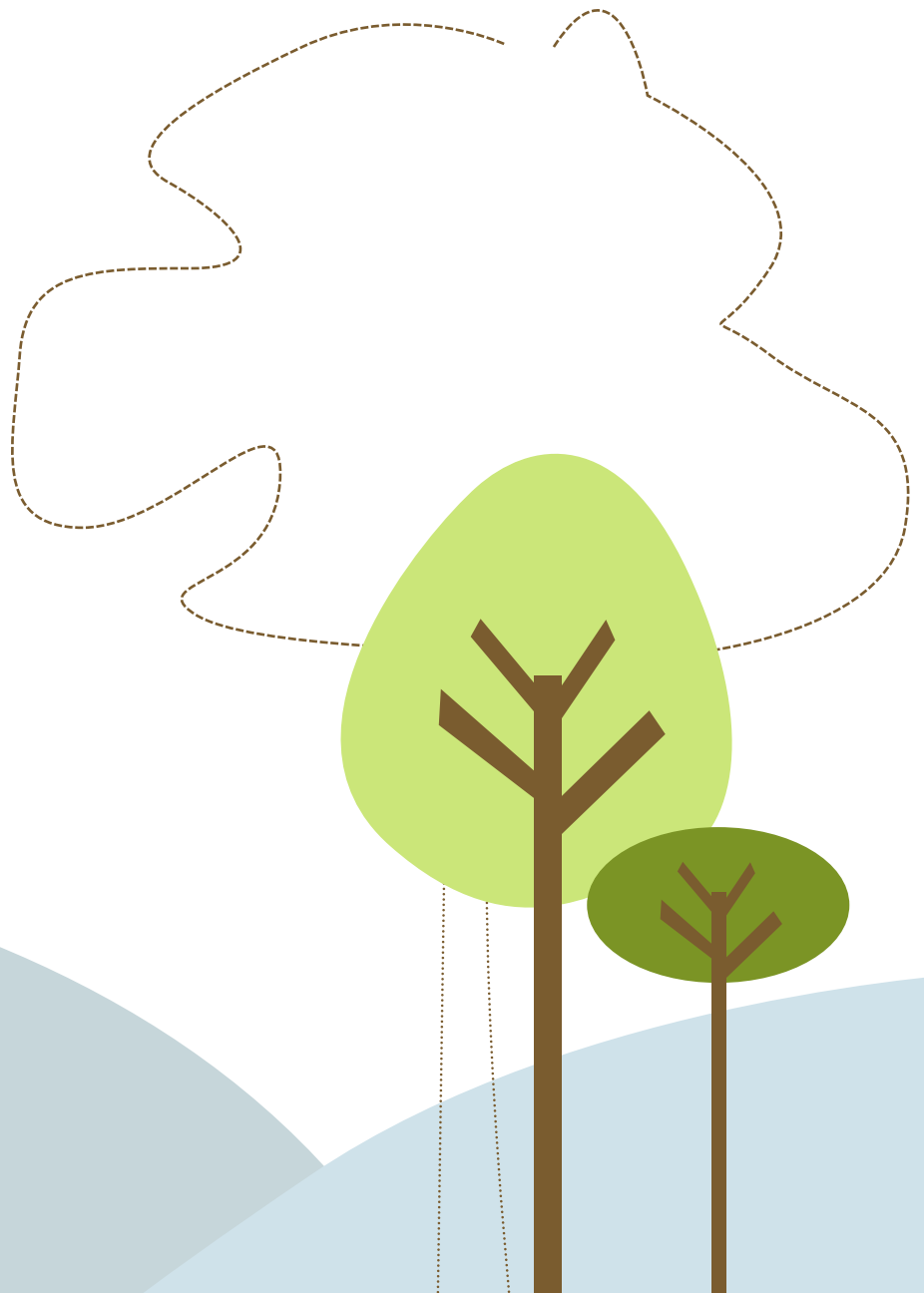
2^e rangée : Mme Pascale Piché, M. Guy Lambert, Mme Suzie Boisvert, M. Dave Hébert, M. Maxime Dauplaise

Absentes sur la photo : Mme Pascale Lavallée, Mme Martine Simard



« La famille pour moi, c'est l'fun et beau. » – Karl Lessard

PORTRAIT de la communauté



Annexe 1: Portrait de la communauté



Évolution de la population | MRC de Pierre-De Saurel

	1996	2006	VARIATION	2006			
				KM ²	DENSITÉ AU KM	AUTOCHTONE ¹	AUTOCHTONE
SAINTE-ANNE-DE-SOREL	2795	2745	-0,0179 %	36,51	75	15	0,0055 %

1. Sont incluses dans la population ayant une identité autochtone ayant déclaré appartenir à au moins un groupe autochtone, c'est-à-dire Indien de l'Amérique du Nord, Métis, ou Inuit, et/ou les personnes ayant déclaré être des Indiens des traités ou des Indiens inscrits tel que défini par la Loi sur les Indiens du Canada, et/ou les personnes ayant déclaré appartenir à une bande indienne ou à une Première nation.

Source Statistique Canada, Recensement de la population, 1996 et 2006. MRC de Pierre-De Saurel

Scolarité | MRC de Pierre-De Saurel

Municipalité	Aucun certificat, diplôme ou grade	Diplôme d'études secondaires ou l'équivalent	Certificat ou diplôme d'apprenti ou d'une école de métiers	Certificat ou diplôme d'un collège, d'un cégep ou d'un autre établissement d'enseignement non universitaire	Certificat ou diplôme universitaire inférieur au baccalauréat	Certificat, diplôme ou Grade universitaire
SAINTE-ANNE-DE-SOREL	0,238 %	0,188 %	0,2 %	0,203 %	0,069 %	0,102 %

Source : Statistique Canada, Recensement de la population 2006.

Scolarité selon le groupe d'âge | MRC de Pierre-De Saurel

Municipalité	SAINTE-ANNE-DE-SOREL		
Groupes d'âge	15 À 24	25 À 34	35 À 64
Aucun certificat, diplôme ou grade	0,407 %	0,037 %	0,198 %
Diplôme d'études secondaires ou l'équivalent	0,220 %	0,111 %	0,177 %
Certificat ou diplôme d'apprenti ou d'une école de métiers	0,034 %	0,204 %	0,251 %
Certificat ou diplôme d'un collège, d'un cégep ou d'un autre établissement d'enseignement non universitaire	0,237 %	0,278 %	0,212 %
Certificat ou diplôme universitaire inférieur au baccalauréat	0,051 %	0,037 %	0,078 %
Certificat, diplôme ou Grade universitaire	6,800 %	0,315 %	0,088 %

Source : Statistique Canada, Recensement de la population 2006.

Annexe 1: Portrait de la communauté



Taux du faible revenu des familles | MRC de Pierre-De Saurel

	Famille comptant un couple		Famille monoparentale		Total	
	2001	2005	2001	2005	2001	2005
MRC PIERRE-DE-SAUREL	5,5 %	5,6 %	33 %	31,5 %	9,7 %	9,1 %
QUÉBEC	6,3 %	28,2 %	26,9 %	6,1 %	9,7 %	9,6 %

Source : Institut de la statistique du Québec

Les indicateurs d'activités | MRC de Pierre-De Saurel

	Taux d'activité			Taux d'emploi			Taux de chômage		
	1996	2001	2006	1996	2001	2006	1996	2001	2006
MRC PIERRE-DE-SAUREL	0,561 %	0,565 %	0,571 %	0,485 %	0,512 %	0,529 %	0,135 %	0,094 %	0,073 %
QUÉBEC	0,623 %	0,642 %	0,649 %	0,55 %	0,589 %	0,604 %	0,118 %	0,082 %	0,07 %

Source : Statistique Canada, Recensement de la population 1996, 2001 et 2006.

Revenu médian en 2005 pour les familles | MRC de Pierre-De Saurel

Municipalité	SAINTE-ANNE-DE-SOUREL
Toutes les familles	62 002 \$
Famille comptant un couple marié	64 136 \$
Famille comptant un couple en union libre	72 340 \$
Famille monoparentales	38 571 \$
Monoparental féminin	34 746 \$
Monoparental masculin	58 808 \$

Source : Statistique Canada, Recensement de la population 2006.

Annexe 1: Portrait de la communauté



Composition du revenu total en 2005 | MRC de Pierre-De Saurel

Municipalité	SAINTE-ANNE-DE-SOUREL
Par personne de 15 ans et +	
Revenu médian	26 920 \$
Revenu médian après impôt	24 711 \$
Gain - Comme pourcentage du revenu total	0,716 %
Composition du revenu total	
Transferts gouvernementaux - Comme pourcentage du revenu total	0,122 %
Autre revenu en espèces - Comme pourcentage du revenu total	0,162 %
Population active avec un revenu %	0,95 %

Source : Statistique Canada, Recensement de la population 2006.

Taille des familles en 2006 | MRC de Pierre-De Saurel

Municipalité	SAINTE-ANNE-DE-SOUREL	
Total des familles sans enfant ¹		
430		
Total des familles avec enfant		
455		
Famille avec	1 enfant	265
	2 enfants	150
	3 enfants	35
Total des enfants à la maison		
690		
Nombre moyen d'enfants à la maison par famille		
0,8		

Annexe 1: Portrait de la communauté



Types de famille | MRC de Pierre-De Saurel

	Couple marié ¹		Union libre ²		Monoparental		Monoparental sexe féminin		Monoparental sexe masculin		Nombre de familles ³		Variation
	2001	2006	2001	2006	2001	2006	2001	2006	2001	2006	2001	2006	2001-2006
SAINTE-ANNE-DE-SOREL	550	530	230	270	70	85	45	50	20	30	845	885	0,0473 %

1. Cette catégorie comprend les couples mariés de sexe opposé et les couples mariés de même sexe.
2. Cette catégorie comprend les couples vivant en union libre de sexe opposé et les couples en union libre de même sexe.
3. Couple marié (avec ou sans enfants des deux conjoints ou de l'un d'eux), couple vivant en union libre (avec ou sans enfants des deux partenaires ou de l'un d'eux) ou parent seul (peu importe son état matrimonial) demeurant avec au moins un enfant dans le même logement. Un couple peut être de sexe opposé ou de même sexe. Les « enfants » dans une famille de recensement incluent les petits-enfants vivant dans le ménage d'au moins un de leurs grands-parents, en l'absence des parents.

Source : Statistique Canada, Recensement de la population 2001 et 2006.

Types de famille en % | MRC de Pierre-De Saurel

	Couple marié ¹		Union libre ²		Monoparental		Monoparental sexe féminin		Monoparental sexe masculin	
	2001	2006	2001	2006	2001	2006	2001	2006	2001	2006
SAINTE-ANNE-DE-SOREL	0,65 %	0,6 %	0,27 %	0,31 %	0,08 %	0,1 %	0,64 %	0,59 %	0,29 %	0,35 %

1. Cette catégorie comprend les couples mariés de sexe opposé et les couples mariés de même sexe.
2. Cette catégorie comprend les couples vivant en union libre de sexe opposé et les couples en union libre de même sexe.

Source : Statistique Canada, Recensement de la population 2001 et 2006.

Âge moyen et médian | MRC de Pierre-De Saurel

	Âge	
	moyen	médian ¹
SAINTE-ANNE-DE-SOREL	37,8	43,6

1. L'âge médian est l'âge « x » tel qu'il divise une population en deux groupes d'effectifs égaux, l'un composé uniquement des individus d'âge supérieur à « x », l'autre des individus d'âge inférieur à « x ».

Source : Statistique Canada, Recensement de la population, 1996 et 2006.

Annexe 1: Portrait de la communauté



Évolution de la population par goupe d'âge et le sexe | MRC de Pierre-De Saurel

Municipalité		SAINTE-ANNE-DE-SOREL	
Années ciblées		1996	2006
0 à 4 ans	Gars	65	60
	Fille	80	50
5 à 14 ans	Gars	160	125
	Fille	155	135
15 à 19 ans	Gars	110	75
	Fille	105	65
20 à 24 ans	Gars	75	65
	Fille	75	65
25 à 54 ans	Gars	690	595
	Fille	670	610
55 à 64 ans	Gars	155	265
	Fille	140	230
65 à 74 ans	Gars	105	130
	Fille	120	120
75 ans et plus	Gars	35	65
	Fille	50	85
TOTAL	Gars	1390	1380
	Fille	1405	1370

Source : Statistique Canada, Recensement de la population, 1996 et 2006.

Annexe 1: Portrait de la communauté



Évolution de la population par groupe d'âge et le sexe en % | MRC de Pierre-De Saurel

Municipalité		SAINTE-ANNE-DE-SOUREL	
Années ciblées		1996	2006
0 à 4 ans	Gars	0,023 %	0,022 %
	Fille	0,029 %	0,018 %
5 à 14 ans	Gars	0,057 %	0,046 %
	Fille	0,055 %	0,049 %
15 à 19 ans	Gars	0,039 %	0,027 %
	Fille	0,038 %	0,024 %
20 à 24 ans	Gars	0,027 %	0,024 %
	Fille	0,027 %	0,024 %
25 à 54 ans	Gars	0,247 %	0,217 %
	Fille	0,240 %	0,222 %
55 à 64 ans	Gars	0,055 %	0,097 %
	Fille	0,050 %	0,084 %
65 à 74 ans	Gars	0,038 %	0,047 %
	Fille	0,043 %	0,044 %
75 ans et plus	Gars	0,013 %	0,024 %
	Fille	0,018 %	0,031 %
TOTAL	Gars	0,5 %	0,5 %
	Fille	0,5 %	0,5 %

Source : Statistique Canada, Recensement de la population, 1996 et 2006.

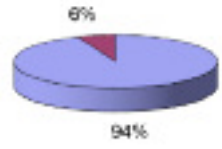
SONDAGE maison



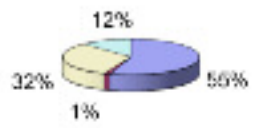
Annexe 2 : Résultats de la consultation populaire

Uolet 1 | Informations générales sur les familles

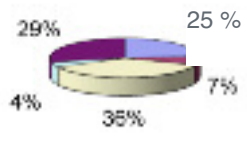
1.1 Êtes-vous propriétaire ou locataire ?

	TOTAL DES RÉPONDANTS	%	
Propriétaire	218	94 %	
Locataire	14	6 %	

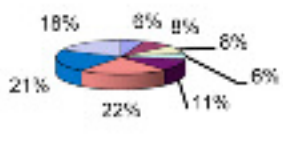
1.2 Votre type de famille est ?

	TOTAL DES RÉPONDANTS	%	
Famille traditionnelle	126	55 %	
Famille monoparentale	3	1 %	
Couple sans enfant	72	32 %	
Personne vivant seule	78	12 %	

1.3 Principale occupation de chaque membre de votre famille :

	TOTAL DES RÉPONDANTS	%	
Étudiants	111	25 %	
Emploi à temps partiel	34	7 %	
Emploi à temps plein	170	35 %	
Sans emploi	70	4 %	
Retraité(e)	133	29 %	

1.4 Nombre de personnes de chaque tranche d'âge habitant à votre adresse :

	TOTAL DES RÉPONDANTS	%	
0 - 5 ans	34	6 %	
6 - 11 ans	43	8 %	
12 - 17 ans	44	8 %	
18 - 25 ans	32	6 %	
26 - 39 ans	65	11 %	
40 - 55 ans	126	22 %	
55 - 65 ans	122	21 %	
65 ans et plus	104	18 %	

Annexe 2 : Résultats de la consultation populaire



Uolet 1 | Informations générales sur les familles

1.5 Depuis combien de temps habitez-vous à Sainte-Anne-de-Sorel ?

	TOTAL DES RÉPONDANTS	%	
0 à 1 an	4	4 %	
2 à 5 ans	6	6 %	
6 à 10 ans	11	11 %	
11 ans et plus	79	79 %	

1.6 Êtes-vous natif de Sainte-Anne-de-Sorel ?

	TOTAL DES RÉPONDANTS	%	
Oui	67	29 %	
Non	163	71 %	

Uolet 2 | Sécurité

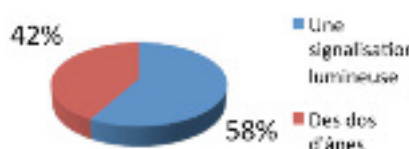
2.1 Trouvez-vous que la présence policière est suffisante...

AUX ABORDS DE L'ÉCOLE ?	TOTAL DES RÉPONDANTS	%	
Oui	112	54 %	
Non	95	46 %	
DANS LA MUNICIPALITÉ ?	TOTAL DES RÉPONDANTS	%	
Oui	121	56 %	
Non	96	44 %	

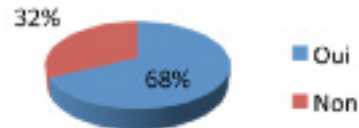
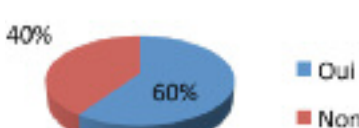
Annexe 2 : Résultats de la consultation populaire

Volet 2 | Sécurité


2.2 Souhaiteriez-vous que la municipalité de Sainte-Anne-de-Sorel installe devant l'école...

	TOTAL DES RÉPONDANTS	%	
Une signalisation lumineuse ?	111	58 %	 <p>■ Une signalisation lumineuse ■ Des dos d'ânes</p>
Des dos d'ânes ?	80	42 %	

2.3 Lorsque vous circulez à Sainte-Anne-de-Sorel vous sentez-vous en sécurité...

À PIED ?	TOTAL DES RÉPONDANTS	%	
Oui	139	68 %	 <p>■ Oui ■ Non</p>
Non	66	32 %	
EN VÉLO ?	TOTAL DES RÉPONDANTS	%	
Oui	124	60 %	 <p>■ Oui ■ Non</p>
Non	84	40 %	

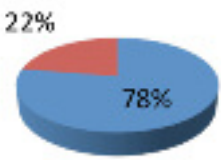
2.4 Pour vous, l'utilisation de notre afficheur de vitesse électronique contribue-t-il à augmenter la sécurité ?

	TOTAL DES RÉPONDANTS	%	
Oui	175	84 %	 <p>■ Oui ■ Non</p>
Non	33	16 %	

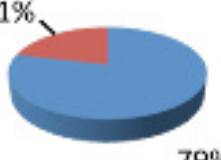
Annexe 2 : Résultats de la consultation populaire

Volet 3 | Transport

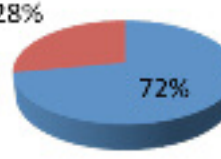
3.1 Souhaiteriez-vous que la municipalité de Sainte-Anne-de-Sorel soit desservie par le service de Taxibus ?

	TOTAL DES RÉPONDANTS	%	
Oui	156	78 %	 ■ Oui ■ Non
Non	45	22 %	

3.2a Utilisez-vous le réseau cyclable de la municipalité de Sainte-Anne-de-Sorel ?

	TOTAL DES RÉPONDANTS	%	
Oui	170	79 %	 ■ Oui ■ Non
Non	46	21 %	

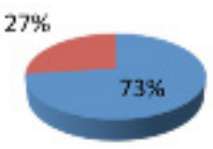
3.2b Trouvez-vous ces voies bien entretenues ?

	TOTAL DES RÉPONDANTS	%	
Oui	149	72 %	 ■ Oui ■ Non
Non	58	28 %	

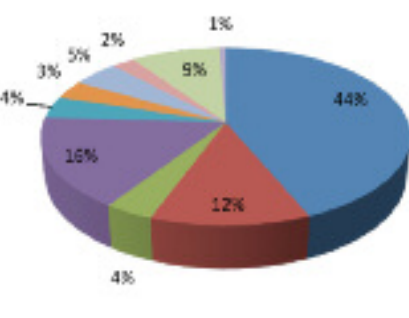
Annexe 2 : Résultats de la consultation populaire

Volet 4 | Loisir, sport, culture et environnement

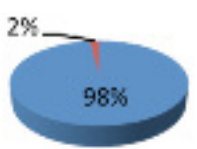
4.1 Possédez-vous la carte Accès-loisir de la Ville de Sorel-Tracy ?

	TOTAL DES RÉPONDANTS	%	
Oui	162	73 %	
Non	60	27 %	

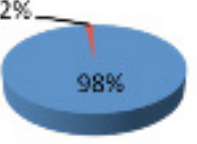
4.2 Dans quel service de loisirs et culture l'avez-vous utilisé ?

	TOTAL DES RÉPONDANTS	%	
Bibliothèque	130	44 %	
Piscine intérieure	36	12 %	
Piscine extérieure	11	4 %	
Patin libre	19	16 %	
Cours de danse	12	4 %	
Centre récréatif	10	3 %	
Terrains de jeux	14	5 %	
Curling	7	2 %	
Activités sportives	17	9 %	
Autres : patin artistique	2	1 %	

4.3 Êtes-vous satisfait de ces services ?

	TOTAL DES RÉPONDANTS	%	
Oui	148	98 %	
Non	3	2 %	

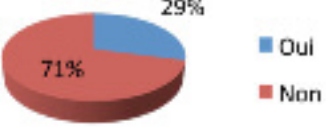
4.4 Êtes-vous satisfait des tarifs ?

	TOTAL DES RÉPONDANTS	%	
Oui	150	91 %	
Non	15	9 %	

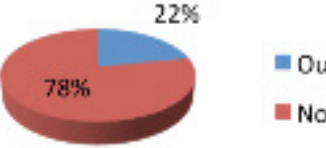
Annexe 2 : Résultats de la consultation populaire

Volet 4 | Loisir, sport, culture et environnement

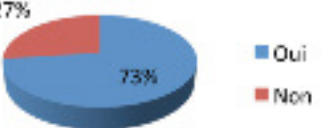
4.5 La municipalité a inauguré en 2008 un parc de jeux d'eau, le fréquentez-vous ?

	TOTAL DES RÉPONDANTS	%	
Oui	57	29 %	
Non	139	71 %	

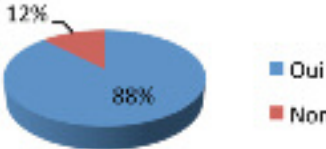
4.6 Fréquentez-vous le parc-école en dehors des heures d'ouvertures de l'école ?

	TOTAL DES RÉPONDANTS	%	
Oui	47	22 %	
Non	150	78 %	

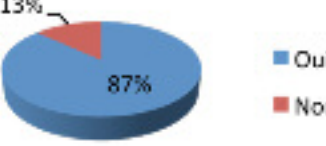
4.7 Souhaiteriez-vous que la municipalité favorise l'organisation d'événements familiaux à caractères sportifs et/ou communautaire ?

	TOTAL DES RÉPONDANTS	%	
Oui	137	73 %	
Non	51	27 %	

4.8 Souhaiteriez-vous que la municipalité aménage une glissade hivernale ?

	TOTAL DES RÉPONDANTS	%	
Oui	171	88 %	
Non	24	12 %	

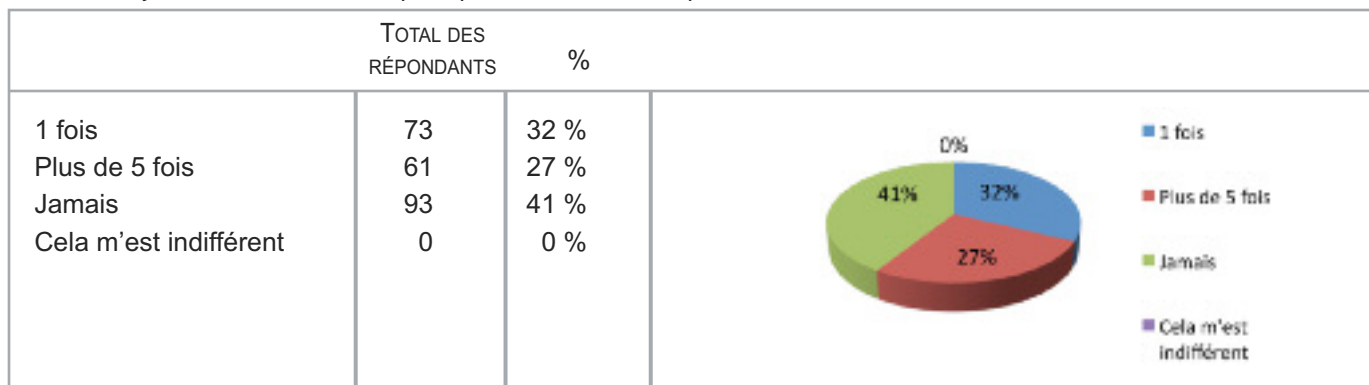
4.9 Seriez-vous favorable à ce que la municipalité favorise la plantation d'arbres, d'arbustes et de fleurs ?

	TOTAL DES RÉPONDANTS	%	
Oui	185	87 %	
Non	28	13 %	

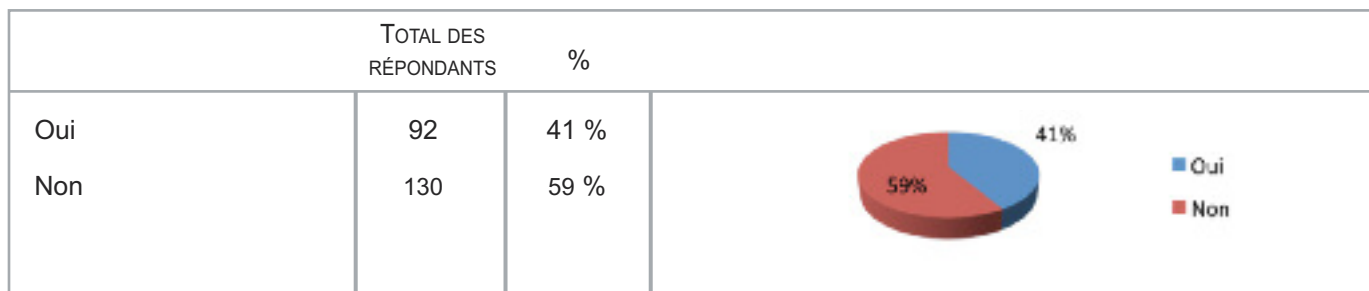
Annexe 2 : Résultats de la consultation populaire

Volet 5 | Informations et communications

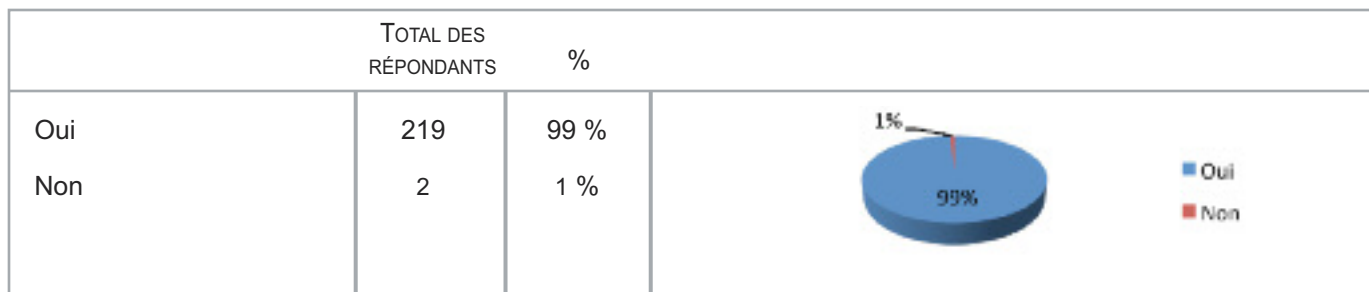
5.1 Avez-vous déjà assisté à une séance publique du Conseil municipal de Sainte-Anne-de-Sorel ?



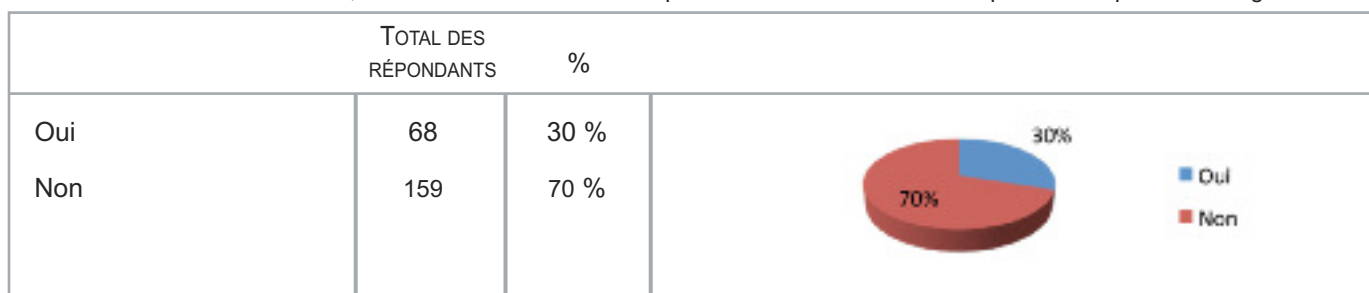
5.2 Consultez-vous le site internet de la municipalité



5.3 Prenez-vous connaissance du bulletin municipal Le Phare qui paraît environ à chaque quatre mois ?



5.4 Dans un souci environnemental, seriez-vous en accord à ce que le bulletin Le Phare soit disponible uniquement en ligne ?



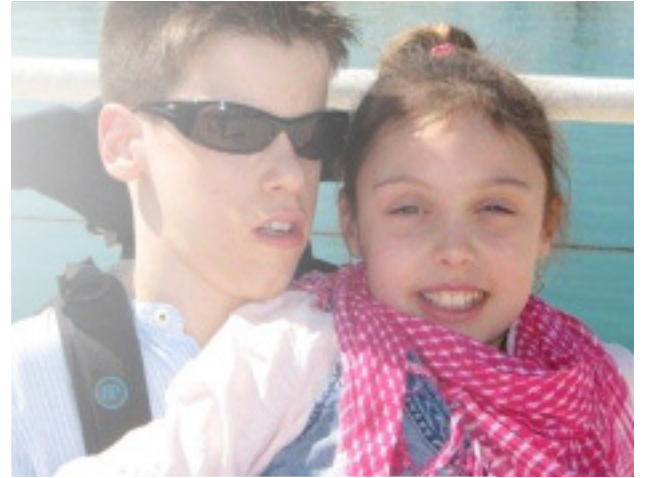


PAYS du SURVENANT, PORTE D'ENTRÉE 103 ÎLES

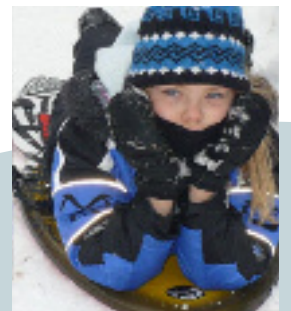
VENEZ DÉCOUVRIR NOTRE COIN DE PAYS !



Sainte-Anne-de-Sorel



Mika



Léane Curate